

Autos



EDITOR: GUILLERMO LIRA

BMW S1000 RR
4 cilindros y 199 HP **P2**

Mitsubishi Mirage
Joven carismático **P6**

SEAT León Cupra 5 puertas
Innovación probada **P3**



CHEVROLET
CORVETTE Z06 2015
MADE IN AMERICA

TAQUÍMETRO

Más fuertes que nunca

La industria automotriz en Norteamérica vive un gran momento. Una época de lo que llamamos "Vacaciones", por lo menos en volumen; en rentabilidad se ha tenido que adaptar a las nuevas épocas pero seguramente las cantidades que se están alcanzando en ventas tiene contentos a los corporativos, distribuidores y por ende a todos los proveedores de la industria. Ya se hacen apuestas por los 17 millones que podía alcanzar en 2015 la industria automotriz en Estados Unidos. En 2014 récord de ventas en México y en Estados Unidos, se podrá imaginar que el volumen de vehículos nuevos ha aumentado considerablemente. En 2015 en ambos países parece ser que podemos contar más volumen, aunque algunos piensan que ya se alcanzó el techo en Estados Unidos. La verdad es que si entre 2014 y 2015 se alcanzan estas cifras, habrá que tener cuidado con los plazos de vencimientos de planes de leasing y financiamientos que sabemos en Estados Unidos son vitales para alcanzar volumen.

Mientras se analizan estos plazos y sus efectos hacia el 2017, la gran época que se vive seguramente será para invertir sobre nuevas tecnologías eléctricas, fortalecer gamas de productos y crear los autos de ensueño. Una industria fuerte derrama economía en todos los países que producen y venden, en México producimos y mucho, será año récord en producción; en ventas, nos hace faltad más volumen para ser atractivos como mercado y eso significa que nosotros como consumidores nos veremos beneficiados con la mayor competencia que ha existido en el país por la venta de autos. Decida bien, hoy tiene usted la última palabra. Vamos por un gran 2015.

Quira Lara

MEMO LIRA

Editor / memolira@memolira.com

Llega la nueva la BMW S 1000 RR



La S 1000 RR tiene un bastidor de nueva estructura más liviana y, al mismo tiempo, de rigidez y flexibilidad optimizadas. La lograda combinación de geometría mejorada de la suspensión y de nuevos valores correspondientes al ángulo del eje de la dirección, al avance, a la distancia entre ejes y al punto de giro del brazo oscilante, redundan en una maniobrabilidad aún mejor, mayor capacidad de tracción y un comportamiento que siempre mantiene claramente informado al piloto sobre las condiciones dinámicas de su motocicleta, especialmente en situaciones límite de máxima exigencia. Con tres modos de conducción «Rain», «Sport» y «Race» y dos modos adicionales -si se opta por el equipamiento especial modos de conducción «Pro»-, la nueva BMW Motorrad S 1000 RR, permite una adaptación superior a las diferentes circunstancias de uso.

Motor

CONFIGURACIÓN: Motor de cuatro cilindros en línea refrigerado por líquido
CILINDRADA: 999 cc
POTENCIA NOMINAL: 146 kW/199 hp a 13,500 rpm
PAR MOTOR: 113 Nm a 10,500 rpm

Transmisión

EMBRAGUE: multidisco en baño de aceite con sistema anti rebote
CAJA DE CAMBIOS de seis velocidades
Desempeño / consumo de combustible
VELOCIDAD MÁXIMA: 200 km/h
ACELERACIÓN: de 0 a 100 km/h 3.1 segundos
PRECIO desde \$250,000 MXN

Nissan inició la producción del nuevo Versa en Brasil

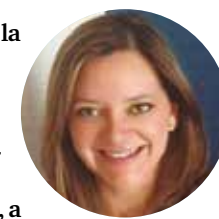


La firma asiática establecida en Brasil ha iniciado la producción del nuevo Versa Sedan compacto en el complejo industrial de Resende, en el estado de Río de Janeiro. El auto contará con un motor de 1 litro, 12 válvulas y 3 cilindros, así como otra versión de 1.6 litros, 16 válvulas y 4 cilindros, también manufacturado en Resende. El inicio de ventas está planeado para la primera mitad del presente año. El nuevo Nissan Versa hizo su debut global en el "Auto Show de Nueva York 2014" y en el mercado brasileño durante el "Salón del Automóvil de Sao Paulo", en octubre pasado.

Mazda de México nombra nueva directora de Mercadotecnia

Elizabeth Lara es la nueva directora de Mercadotecnia, Producto y Relaciones Públicas. Se integró al equipo de Mazda, a partir del 26 de enero de 2015, en sustitución de Miguel Barbeyto, quien recientemente fue nombrado Director Senior de la compañía. Elizabeth Lara, quien reportará directamente a Barbeyto, cuenta con una

experiencia de 15 años en mercadotecnia, lanzamientos de nuevos productos, nuevos negocios, así como en estrategias de comunicación globales y comerciales. Recientemente trabajó como Directora Ejecutiva de Cuenta en Terán / TBWA y, anterior a esto, también colaboró en Volvo de México como responsable de Ventas y Mercadotecnia para México, Centroamérica y el Caribe.



GM de México beneficia a más de 179 mil personas en 2014 con Brigada Cheyenne



A través del programa Brigada Cheyenne de la marca, Chevrolet brindó apoyo a más de 179 mil personas durante 2014 con la transportación de materiales, equipo, materia prima, árboles y ayuda humanitaria hacia comunidades de difícil acceso pertenecientes a diez estados de la República Mexicana. En colaboración con la institución de asistencia privada Fondo Unido México, Brigada Cheyenne apoyó a proyectos pertenecientes a 12 instituciones y a los propios centros de producción de General Motors de México, en los que recorrió un total de 70 mil 255 kilómetros. Adicionalmente, Brigada Cheyenne se sumó en 2014 a las labores de apoyo para las familias afectadas tras el paso del huracán "Odile", con la distribución de 64 toneladas de ayuda humanitaria en comunidades de difícil acceso y el traslado hacia las instalaciones de la Cruz Roja Mexicana, delegación Cabo San Lucas, de 3.6 toneladas de víveres donados por los empleados de la compañía automotriz, ruta en la que recorrió más de 18,000 kilómetros.

SEAT LEÓN CUPRA CINCO PUERTAS LLEGA A MÉXICO

Ahora, con mejor acceso



MARIO ROSSI

Tuvimos la oportunidad de conocer de cerca la nueva versión del SEAT León CUPRA, pero ahora en cinco puertas. La cita fue en Off-Road México, donde presentamos varios ejercicios para llevar en ciertas ocasiones al máximo al poderoso felino de la familia ibérica. Ahora el nuevo SEAT León CUPRA cinco puertas es 35 mm mayor en distancia entre ejes, 6 mm más ancho, 35 mm más largo, 11 mm más alto, pero únicamente 15 kg más pesado que su hermano de tres puertas, garantizando así, el mismo nivel de prestaciones.

El enorme potencial del nuevo León CUPRA cinco puertas viene de la mano de su alta tecnología. Prueba de ello es el motor 2.0 TSI con doble inyección y distribución variable, ofreciendo



una potencia de 265 HP. El autotobocante electrónico XDS, la dirección progresiva, el CUPRA Drive Profile y los faros integrales de LED de serie son algunos de los ejemplos de su tecnología punta.

El tren motor de 2.0 TSI del nuevo León CUPRA cinco puertas reacciona eficazmente a cada movimiento del acelerador subiendo rápidamente de revoluciones, acompañado de un espectacular sonido. Genera 265 HP y torque de 350 Nm, que en combinación con la transmisión DSG de seis cambios, acelera de 0-100 km/h en 5.9 segundos (sólo una décima de segundo más que la versión CUPRA SC), alcanzando una velocidad máxima de 250 km/h.

El turbocompresor presenta gran velocidad de respuesta y el sistema de doble inyección consigue la máxima eficiencia de combustible sin mermar sus prestaciones. Gracias a un nuevo tipo de revestimiento so-

bre los pistones de aluminio y los cojinetes, se reducen las fricciones internas al mínimo. Además, la eficiencia del CUPRA cinco puertas mejora aún más gracias al sistema Start-Stop y la función de recuperación de energía.

Estas espectaculares prestaciones no impiden al nuevo León CUPRA ser asombrosamente eficiente. Así, el consumo medio para las dos versiones se sitúa entre 14.9 y 15.4 kilómetros por cada litro, dependiendo del tipo de carrocería.

El SEAT León CUPRA cinco puertas, estará disponible en la red de concesionarias SEAT en 419 mil pesos y habrá siete opciones de color exterior: blanco nevada, plata estrella, rojo emoción, negro midnight, gris pirineos, azul alor y gris dynamic (estos dos últimos colores customizados con un costo extra).

Sin duda alguna, un digno ejemplar de colección, pero mejor aún para manejarlo, disfrutarlo y amarlo todos los días.

Claz

SUZUKI

Claz Ci

Jueves 5 de Febrero 2015.
En tu concesionario más cercano.

EL FINANCIERO

Presidente del Consejo y Director General: MANUEL ARROYO RODRÍGUEZ. Vicepresidente y Director General Editorial: ENRIQUE QUINTANA. Director General de Información Política y Social: PABLO HIRIART. Director General de Información Económica y de Negocios: JONATHAN RUIZ. Editor en Jefe de EL FINANCIERO Impreso: VÍCTOR PÉZ. Director de Diseño: ÓSCAR SANTIAGO. Director de Televisión: ROBERTO VELÁZQUEZ. Directora de Internet: ALEJANDRA CÉSAR. Coordinadora de Operación Editorial: ELIZABETH TORREZ. Coordinador de Operación Multimedia: JOSÉ LUIS LEYVA. Director General Adjunto: NÉSTOR DEL GADO. Directora General de Relaciones Institucionales: LAURA RODRÍGUEZ. Director de producción: ALFONSO SÁNCHEZ. Coordinador Editorial de Suplementos: GUSTAVO ARMENTA. Esta es una publicación editada, impresa y distribuida por Grupo Multimedia Lauman, SAPI de CV. Lago Bolsena No. 176, Col. Anáhuac, Delegación Miguel Hidalgo, CP. 11320. Tel: 52277600, www.elfinanciero.com.mx. Editor responsable: Enrique Quintana, Reserva de Derechos al Uso Exclusivo: en trámite. Licitud de contenido: en trámite, ambos otorgados por la Comisión Calificadora de Publicaciones y Revistas Ilustradas de la Secretaría de Gobernación. Franqueo pagado. Publicación Periódica, Registro No. 1231190. Características 121651703. El Financiero se publica de Lunes a Viernes, derechos reservados. Queda estrictamente prohibida la reproducción parcial o total de los contenidos e imágenes de la publicación, sin previa autorización de Grupo Multimedia Lauman, SAPI de CV. La información, opinión y análisis contenido en esta publicación es responsabilidad de los autores, salvo error de apreciación de su parte. SUSCRIPCIONES: 52277669/01 800 2015 788 PUBLICIDAD DF: 01 800 0156 000/ 5329 3502 Y 08. FAX: 52277687 ATENCIÓN A CLIENTES: 52277683 Y 84/ 5329 3535, 36, 46 Y 06/ 01 800 0122 222. *Marca Registrada, en trámite. Viernes 30 de enero 2015. Año 2. Número 91.



ACAPULCO • AEROPUERTO • AGUASCALIENTES • CAMPECHE • CANCÚN • CELAYA • CHIHUAHUA • COACALCO • COATZACOALCOS • COLIMA • CUAUTITLÁN • CUERNAVACA • CUICUILIÁN • GUADALAJARA (LÓPEZ MATEOS, VALLARTA Y COUNTRY) • HERMOSILLO • INTERLOMAS • IRAPUATO • LEÓN • MERIDA • MONTERREY (GONZALITOS, LAS TORRES Y LINDAVISTA) • MORELIA • OAXACA • PACHUCA • PEDREGAL • POLANCO • PUEBLA • QUERÉTARO • SALTILLO • SAN LUIS POTOSÍ • SANTA FE • SATELITE • TAMPICO • TIJUANA • TLALNEPANTLA • TLALPAN • TOLUCA • TORREÓN • TUTTLA GUTIÉRREZ • UNIVERSIDAD • VALLEJO • VERACRUZ • VILLAHERMOSA • XALAPA



IMPONENTE La parte trasera es sin duda una de las mejores vistas del auto. Las cuatro puntas cromadas muestran el carácter deportivo del Z06.



MARIO ROSSI / LAS VEGAS

Se trata del Chevrolet Corvette en la versión Z06 y que ahora presume de 650 caballos de potencia gracias a un perfecto tren motor supercargado y dos transmisiones que lo harán el deseo de muchos.

POR FUERA

Basta con ser un amante de los autos deportivos en general para saber que estamos frente a una versión realmente exclusiva y deportiva. Sí es un Corvette pero no es el Stingray, algo diferente se asoma frente a nosotros. Lo es la punta del auto y en el cofre lleva entradas de aire en la parte superior para que el monoblock reciba aire frío. Justo por debajo de los grupos ópticos, aprecia-

mos dos grandes tomas de aire, una de ellas para dar paso a la refrigeración del inter enfriador y dos más a los lados para ayudar al correcto funcionamiento de los frenos.

Los costados sin duda nos remiten a esas grandes líneas de diseño de los clásicos Corvette, que no niegan trazos prominentes en las puertas y hacia la parte central. Este diseño se conjuga con los rines especiales para este modelo: delanteros de 19 pulgadas y traseros de 20". Además, en la parte más baja observamos un alerón que corre de lado a lado de auto, lo que le confiere un mucho mejor agarre al piso pero que también hace juego con la estética del auto.

La parte trasera es quizá la más provocadora, ya que al verlo frente a frente, nos muestra unas salpicaderas ensanchadas y grandes calaveras con leds que si no están encendidas, éstas se ven en un tono gris muy propio para este auto

Fuimos al Valle de la Muerte, entre California y Nevada, para conocer de primera mano la genética de uno de los autos más icónicos que existen en la Tierra.

CORVETTE Z06



EL MÁS RÁPIDO DE LOS VETTE



Ficha técnica

MOTOR: LT4 6.2L supercargado V-8

POTENCIA: 650 hp

TORQUE: 650 lb-pie

TRANSMISIÓN: Siete vels. manual,

ocho vels. Automático

SUSPENSIÓN: Delantera. Doble

triángulo, independiente

Trasera. Doble triángulo, independiente

FRENOS: De disco en las cuatro ruedas

y de seis pistones cada uno

Opción a carbonocerámicos

SEGURIDAD: ABS, TC y StabiliTrack

(ESP)

RINES Y LLANTAS: Michelin Pilot Super

Sport run-flat (Z06)

Michelin Pilot Sport Cup 2 (Z07)

Delanteras. P285/30ZR19

Traseras. P335/25ZR20

deportivo. Por último, cuatro puntas de escape hacen de este Z06 un ejemplar de cuidado pero también de admiración.

POR DENTRO

El ingreso al auto es complicado, pero ¡qué importa! Simplemente sentarse en este auto y ponerse al mando es un sueño



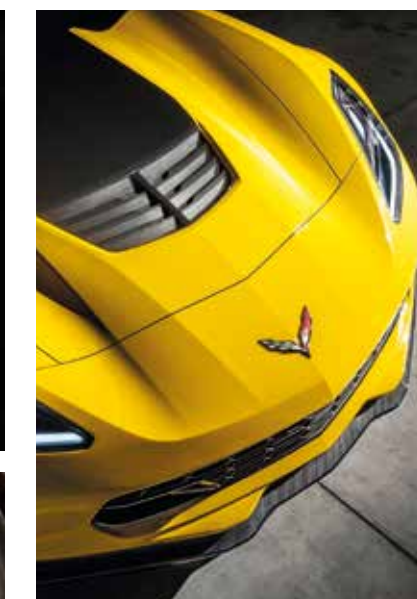
PARTICULAR El interior es específico para el Z06. El volante lleva el emblema, además de que los asientos y las tapas de las puertas son de diseño específico.

hecho realidad. El volante de dirección lleva dos manetas que permiten el funcionamiento de un sonido "punta tacón" al momento de bajar una velocidad, detalle que nos encantó. Los asientos son eléctricos y éstos permiten un acomodo para sus dos ocupantes. El Chevrolet Corvette Z06 que manejamos por más de 200 kilómetros fue manual y la palanca de cambios está muy bien colocada en la consola central. Además, en materia de infoentrenamiento, el "Vette Z06" lleva sistema GPS, pantalla central con la opción de manipular tanto la radio, el climatizador, la navegación e incluso insertar una tarjeta SD para grabar nuestros mejores tiempos en pista.

El headup display ahora cambia también con los modos de conducción del auto, es decir, para un manejo económico, normal, deportivo y pista, las diferentes presentaciones nos indicarán en qué "setting" del auto estaremos listos para conducirlo.

EL MANEJO

Primero tuvimos la oportunidad de conducir el auto en las carreteras entre los estados de Nevada y California, unos 200 kilómetros de rectas en el desierto. Sitios como "El Valle de la Muerte" o lagos secos de sal fueron nuestros escenarios mientras manejábamos a este gran auto. Teníamos 650 hp en nuestro pie derecho y la velocidad máxima era de solo 110 km/h (65 mph). No podíamos aguantar



hacer una aceleración de 0-100 km/h en tan solo 2.9 segundos o llegar a la velocidad máxima de 320 km/h que anuncia el fabricante. Fuimos advertidos: las multas en el estado de Nevada son de mil dólares y "si te agarran" (la policía de caminos) a más de 85 mph (136 m/h) es cárcel por tres días más la multa. Entonces sudábamos para no pasar esa cifra y en ocasiones, con el desierto a nuestros lados, como testigo nos animamos a llevarlo rápido. Es tan sencillo llegar a 200 km/h como el proponerte no hacerlo. Calmamos nuestros deseos para que más tarde y en la pista, un piloto profesional nos indicara hacer lo correcto y llevar al auto hasta sus máximas capacidades. ¡Nos frotábamos las manos para que ya llegara ese momento!

2.9 SEGUNDOS HACE EL 0-100 KM/H. INCLUIDO, EL CUARTO DE MILLA LO LOGRA EN 10.95 SEGUNDOS

ENPISTA Justo fue el complejo Spring Mountain que nos recibió para que pilotos expertos, que además imparten cursos de manejo a clientes de Corvette y Cadillac, nos dieran las instrucciones, teóricas y prácticas, y así estar en posibilidad de llevar al máximo los 650 del Z06.

Casco puesto, instrucciones acordadas y auto con tanque lleno nos esperaba en la pista. Un Z06 manual de siete velocidades. Fueron tres vueltas con instructor y seis sin ellos. Acelerábamos cuidadosamente a la salida de pits con el control dinámico del auto puesto en el modo "Track" además con el TC y ESP desac-

> DATOS IMPORTANTES DEL CORVETTE Z06:

> Fue desarrollado en conjunto con el coche de carreras Corvette C7R con tecnología probada a través de Corvette Racing, el programa más exitoso de la serie Tudor United Sports Car Challenge Series, anteriormente la American Le Mans Series.

> Un paquete de fibra de carbono aero disponible agrega un splitter delantero de fibra de carbono con winglets de estilo aviación, paneles inferiores de fibra de carbono y un alerón trasero más grande con una wickerbill fijo - una pequeña pestaña, vertical en el borde del alerón que aumenta significativamente la carga aerodinámica.

> Es uno de los tres autos en el mundo en lograr el 0-100 km/h en menos de 3 segundos.

Un sprint de cuarto de milla tarda sólo 10.95 segundos con la caja automática de ocho velocidades y 11.2 segundos con la manual de siete velocidades. Con ambas versiones, el Corvette Z06 consigue 127 mph (203.2 km/h segs) al final del cuarto de milla.

tivados en la fase 1 (hay dos más) para permitirnos llevar el auto a sus límites pero con precaución.

Recta principal y fondo al acelerador, llegábamos hasta los 240 y frenábamos faltando quizá 150 metros para entrar en la curva. Los frenos de nuestro auto en pista eran los que lleva el paquete Z07, es decir frenos carbonocerámicos firmados por la italiana Brembo. El trabajo impecable, el cansancio nulo. Acelerábamos los 650 hp respondían inmediatamente gracias al supercargador. Las recuperaciones son de infarto ya que el troque es de 650 lb-pie. ¡Impresionante! Los cambios de velocidades son cortos y precisos, y el pedal del embrague es suave, es decir no cansa.

LALLEGADA

Para nuestro mercado, el Chevrolet Corvette Z06 arribará en el primer semestre de este año (creemos que en marzo) con un precio por definir. (En estados Unidos cuesta 78 mil dólares y si se quiere el paquete Z07 llega hasta los 98 mil dólares). Habrá quizá que partir de estos precios para hacer un aproximado para México.

La competencia es muy poca, pero quizá un Ferrari Berlineta lo sea por prestaciones mecánicas y no por precio o rival. Sin duda un gran auto que vale la pena tener y disfrutar si es que la cuenta del banco se lo permite. Por cierto, el consumo fue de 5 km por litro ¿importa?. Cabe mencionar que al momento que hicimos esta prueba, el combustible costaba en Estados Unidos 4.80 pesos por litro mientras que en nuestro país está en 13.70 el de Magna.

¡Bienvenido Chevrolet Corvette Z06!



MITSUBISHI MIRAGE CARISMÁTICO

MARIO CAÑAS / PUERTO VALLARTA

Uno de los segmentos de mayor crecimiento en el mercado nacional, es el de los vehículos subcompactos, que en muchas ocasiones son las opciones más buscadas por los jóvenes que buscan su primer auto. Poco equipamiento, diseño aburrido, pocos o nulos sistemas de seguridad y escasas versiones eran hasta hace no mucho la constante. Mitsubishi da una vuelta de tuerca a esta tendencia con su propuesta Mitsubishi Mirage.

Son cuatro las versiones de este carismático vehículo, que ya se encuentran en los pisos de venta de la marca. Su precio va de los 149 mil 900 a 199 mil 900 pesos que alcanza el modelo con mayor equipamiento.

La imagen del Mirage es atractiva y se completa con las ocho opciones de colores que los diseñadores de Mitsubishi han seleccionado para esta nueva ofensiva, que les promete incrementar significativamente sus números de venta.

En el frente destacan sus formas redondeadas, las cuales se hacen acompañar de una configuración de luces y faros de niebla, que le brindan un aspecto moderno.

Los laterales de este hatchback, de cuatro puertas, le otorgan un look sólido y compacto, con rines de 14 pulgadas, con opción de crecerlos a 15", mientras que la parte trasera presentan formas bien definidas con un toque dinámico, gracias a su pequeño spoiler sobre la ventana de la cajuela.

Por dentro este pequeño presume de materiales de buena calidad y de un sistema de audio Sony, el cual es manipulado por una pantalla táctil de 6.1 pulgadas, además de controles de los sistemas de comunicación e infoentretenimiento al volante y adicionalmente tiene un control con el que el copiloto y pasajeros

Ficha técnica

Mitsubishi Mirage

MOTOR 1.2 litros

POTENCIA 76 hp a 6,000 rpm

TORQUE 74 lb-pie a 4,000 rpm

TRACCIÓN Delantera

DIRECCIÓN Electroasistida

SUSPENSIÓN DELANTERA McPherson

SUSPENSIÓN TRASERA Barra de torsión

TANQUE DE COMBUSTIBLE 35 litros

RENDIMIENTO de combustible 27.8

km/l (combinado)



no se quedarán fuera de la jugada al momento de ponerle soundtrack al viaje.

Bajo el maquillaje del Mirage está un motor de tres cilindros 1.2 litros que entrega una potencia de 76 caballos de fuerza, con un empuje de 74 lb-pie de torque. La transmisión puede ser manual de cinco velocidades o automática CVT.

Su rendimiento de combustible combinado es de 27.8 kilómetros por litro, algo fundamental y una carta fuertísima en su conquista del mercado mexicano, tomando en cuenta los precios de la gasolina que ya están en la estratosfera.

Su equipamiento de seguridad incluye bolsas de aire, para conductor y pasajero, además, en tres de sus cuatro versiones, frenos ABS, asistente de frenado de emergencia y distribución de frenado, un punto muy a favor, que hará peso, cuando esté en las opciones de compra.

La nueva ofensiva de Mitsubishi está en marcha y, en breve, continuarán llegando a sus pisos de venta nuevos vehículos que reforzarán la presencia de la marca en nuestro país.

EL PRECIO INICIA EN LOS 149 MIL 900 A 199 MIL 900 PESOS QUE ALCANZA EL MODELO CON MAYOR EQUIPAMIENTO

NUEVA NISSAN NP300 FRONTIER 2016

MARIO ROSSI

Se trata de la Pick Up mediana de doble cabina que a partir de marzo estará disponible en los concesionarios del país.

Nissan presentó en este nuevo vehículo una transformación en fortaleza, diseño y desempeño, con la que buscará consolidar su liderazgo en ventas de más de 30 años en el segmento de Pick Ups medianas y aprovechar el legado de producción de más de 50 años en el país.

Mejorando las características de confort de su antecesora, la Nissan Frontier, fusiona las características de durabilidad y confiabilidad que definen a la gama de Pick Ups de trabajo de NP300, con un nuevo diseño y un equipamiento superior.

NP300 Frontier 2016 es producida en la planta de Nissan en CIVAC, Morelos, desde donde ofrecerá a México y más de 30 países.

Las dimensiones: la nueva NP300 Frontier 2016 crece a 5,258mm, lo que la posiciona como la más larga del segmento. También aumenta en altura total a 1,758mm y en ancho total con 1,850mm.



HECHA EN MÉXICO Gran calidad y una imagen muy robusta.

El interior de la cabina ha sido diseñado con las dimensiones, seguridad y confort adecuados para el conductor y pasajeros, optimizando espacio a través del tablero, consola central y asientos, ofreciendo funcionalidad avanzada y máxima comodidad.

El Sistema de Antibloqueo de Frenado (ABS) de la nueva NP300 Frontier asegura la variación de la fuerza del

frenado para evitar que los neumáticos pierdan adherencia al suelo, mientras que la Distribución Electrónica de Frenado o Reparto Electrónico de Frenado (EBD) es un sistema electrónico que determina cuanta fuerza se debe aplicar

a cada llanta para detener el vehículo en una distancia mínima sin perder el control.

Adicionalmente, la asistencia de Frenado (BA) es capaz de detectar cuando el conductor se enfrenta a un frenado de emergencia y apoya a conseguir la máxima intensidad y eficacia de frenado.

Además, lleva un nuevo motor QR25 de gasolina que cuenta con posicionamiento delantero longitudinal para aumentar las prestaciones dinámicas del vehículo y se presenta con una configuración de cuatro cilindros y desplazamiento de 2.5L de 158 caballos de fuerza, con torque de 172lb-pie, y una transmisión manual de seis velocidades que brinda un mejorado desempeño.



Deporte Motor

>WRC



Se corrió la primera etapa del Calendario, es decir el Rallye de Montecarlo, y con él se miró un claro dominio de Sebastien Loeb en las primeras especiales (ganando siete de ellas). No obstante, el piloto que naciera en la comunidad de Gap (que alberga etapas del rallye) se mantuvo siempre en posición cercana a su connacional, y aprovechó la rotura

de la suspensión trasera del Citroën de Loeb para adjudicarse la primera de las competencias en 2015 con más de 58 segundos de ventaja sobre su coequipeiro, el finlandés Jari-Matti Latvala, quien a su vez adelantó por un minuto y 14 segundos a Andreas Mikkelsen, tercero, quien logró que el podio se convirtiera por completo en ¡Volkswagen!

>24 Horas de Daytona

Las 24 de Daytona contaron con la presencia del mexicano Memo Rojas, quien realizó un magnífico trabajo a bordo del Delta Wing, firmando la vuelta rápida justo antes de su abandono por avería a la caja de velocidades, desperfecto mecánico que le obligó a abandonar la competencia y a retirarse de una carrera a la que llegaba con las expectativas de coronar una gran actuación.

Así pues, la victoria llegó para el Ganassi Team, quien ubicó a una línea de pilotos de la más alta estirpe: Scott Dixon, Jamie McMurray, Kyle Larson y Tony Kanaan, quienes se alzaron con el triunfo en la prestigiosa Rolex 24 de Daytona, logrando con ello alcanzar seis victorias para el equipo en doce participaciones.

Scott tomó el volante hacia el final de la competencia relevando a Larson, y con tres horas y media de recorrido, Dixon administró el combustible y se aseguró de manejar a cero errores para poder conseguir una nueva victoria. Pero eso no es todo, en



total manejó más de siete horas el Target/Ford EcoBoost Prototype y coronó un esfuerzo de equipo que logró derrotar al equipo Action Express Racing, que ubicó a Joao Barbosa, Christian Fittipaldi y Sebastien Bourdais.

Finalmente en la categoría GT, Riley Motorsports se llevó la victoria con Ben Keating, Dominik Farnbacher, Al Carter, Kuno Wittmer y Cameron Lawrence a bordo de un poderoso Dodge Viper, en total 56 bóldos y más de 220 pilotos participaron en la 53a edición de la emblemática competición de Daytona. Toda una gran tradición y gusto por ella.

Próximas carreras:



WRC el 12 de febrero desde Suecia ■ FIA FE el 14 de marzo desde Miami ■ F1 15 de marzo desde Australia.

Regresan
los **súper descuentos**
para el seguro de tu auto.

Súper Venta
autocompara.com



Cotiza y compra
el seguro para tu auto
con **descuentos especiales**
durante este mes, comparando
entre **9 de las mejores**
aseguradoras de México.

Compra al instante en:
Sucursales Santander • 01 800 911 1010 • autocompara.com



SantanderMex

@SantanderMx

autocompara.com

Santander®