

AUTOS **RPM**

NO. 29 | NOVIEMBRE 2020 | MÉXICO

PREMIUM

SPECIAL REVIEWS

MINI JOHN COOPER WORKS GP

LIFE WITH STYLE

CARRERA CELEBRA 160 AÑOS
DE TAG HEUER



EL LADO EXTREMO DE BUGATTI

HIPERAUTOS | PRUEBAS DE MANEJO | TECNOLOGÍA | ESTILO DE VIDA

FOTO | BUGATTI

SI LEES
AUTOS RPM
SEGURO TE GUSTAN
LOS RELOJES



www.watchesworldshop.com

¡MÁS RELOJES EN TU VIDA!

DISTRIBUIDOR AUTORIZADO

LONGINES

RADO
SWITZERLAND

HAMILTON

MIDO

TISSOT

CALVIN KLEIN



RELOJES ORIGINALES



COMPRA SEGURA



GARANTÍA DE ENTREGA



GARANTÍA DE FÁBRICA

EL MÁXIMO LUJO: IMPRESIÓN 3D Y PERSONALIZACIÓN DE UNIDADES

Sin duda, comprar el vehículo de sus sueños o el que para algunos enriquece su colección, es toda una experiencia y en general para todos cuando llega con su olor a nuevo es algo que pocas veces olvidamos. Significa muchas veces, años de espera, expectativa por la llegada y conseguir lo que sea único en el mercado para marcas de alta especificación y exóticos, pero también para muchos, esos autos que nos hacen soñar. Cuando hablamos de estos autos, la personalización viene con ellos, por eso la experiencia inicia con los catálogos de maderas, pieles y materiales interiores, quizás hasta con maquinados en rines que serán especiales para el cliente. En el exterior franjas de colores o parrillas de distintos tonos, y hasta colores exteriores especiales contruidos con el pantone que el cliente quiere. Hay posibilidad de poner bordados en asientos, cantos de puertas y hasta texturas en el volante a deseo del cliente, en fin, hay marcas que ofrecen de todo para hacer sólo autos únicos desde cero, y el auto entra a producción con "acta de nacimiento y familia" a la que pertenecerá.

Las marcas, las sabemos, como lo es personalizar un Rolls-Royce, un Lamborghini o un Ferrari, quizás se unen marcas como McLaren y algunas otras. Por ejemplo, el 911 de Porsche, que le puede usted añadir cualquier cantidad de equipo y terminados para conseguir un auto único cuando se lo entreguen, pocos son los que solamente se venden como llegan de fábrica a distribuidor, muchos se mandan a pedir y hasta puede ver procesos de su auto por cámaras de internet. Si es un cliente conocedor, siempre se esperará a que lo configuren como lo quiere. Tal como también lo hace Maserati en algunos de sus modelos y otros hay que especificarlos al 100% al comprarlos. Quizás son los menos casos en el mercado, pero eso es considerado lujo y experiencia inolvidable. Pues esa misma estrategia inicia su camino hacia otros segmentos que poco daban oportunidades de personalizar el vehículo antes de producirlo y esperar por el tres meses, otro sistema que tiene bien estudiado. En muchos otros de los casos, estará la impresión 3D que, en lo masivo de la producción automotriz, también estará siendo una parte sumamente dedicada para la personalización. Es decir, imagine que usted quiere un tablero con cierta firma, un logotipo o patrón específico, o un terminado de puertas con ciertas franjas que son significativas para usted. La impresión 3D llegó a la industria con una misión de personalizar ciertas partes del auto



GUILLERMO LIRA

a su deseo exacto. En el Mini GP ya han entregado piezas así, ahí juega con el número de la unidad pues, al ser edición numerada, cada uno de ellos es único y en el tablero cuenta con terminados 3D que sólo ese auto tiene. Las palancas en el volante son producidas así, lo que pone en contacto con una pieza fundamental de la experiencia de manejo del auto, con el cliente de manera recurrente constante y sin duda, nota su durabilidad, rigidez, textura y buen tacto. Así, le auguro que en el nuevo lujo automotriz, además de contar con personalización en combinación de materiales, la impresión 3D hará posible ir más allá, en lo que se quiera lograr por el cliente y en abrir cada día mas las posibilidades a más segmentos de mercado para –desde su versión original– hacer las unidades con piezas únicas.

La producción de partes 3D en la industria inicia una carrera para eficientar la personalización de ediciones especiales de autos, peticiones de los clientes y como diferenciador entre quienes puedan tenerla y los que no en sus autos. Las partes no sólo son plásticas como se tiene entendido la impresión 3D, al parecer inician a experimentar con otros materiales que seguramente innovarán en sus aplicaciones automotrices. Sin duda, el lujo de tener un auto especial o varios, no es sólo comprarlos, sino esperarlos, hacerlos a nuestro gusto y disfrutar el proceso, muchos ya en los portales de internet están especificando su auto exacto entre cientos de opciones, al mismo tiempo que otros lo viven ya en la distribuidora añadiendo equipo original que por cierto cada día crece y crece el negocio hasta en internet, consiguiendo partes únicas que antes no estaban en existencia y ahora

sólo se esperan el plazo de entrega. Sin duda, la experiencia máxima de personalización esta década será cada día más recurrida por clientes, dejará más y más satisfacción y en esta era de *marketing* de experiencia con las marcas, no sólo es pertenencia a un club especial, sino obtener el vehículo que de más posibilidades de hacerlo especial. Y como le digo, cada día estará en segmentos que antes no ofrecían las opciones. El sueño realidad... combinando la especificación real en internet y la impresión 3D seguramente a muchos les dejará tener exactamente lo que soñaron. Tómese el tiempo, después de todo que no es el lujo, sino tener el tiempo de hacer lo que verdaderamente le gusta. Más en estos tiempos de incertidumbre, que el tiempo ha sido un factor de alto valor si tiene una afición.

AUTOSRPM
PREMIUM



COLLEC100NISTAS

Edición Especial 100 aniversario



Mazda cumplió sus primeros 100 años este 2020 y como parte de las celebraciones, bajo la visión eterna e incansable de su fundador Jujiro Matsuda, la marca continúa la labor bajo la historia Never Stop Challenging... ¡Los retos son bienvenidos!

Inspiración: Mazda R360 Coupé

La colección de aniversario se inspira en el primer vehículo de pasajeros creado por la marca para el uso particular de la sociedad japonesa. Su misión era brindar oportunidad de traslado a las familias de manera accesible, era el año de 1960, punto de partida para los vehículos motorizados a particulares. El vehículo nació con cuatro velocidades y se ubicó en los micro-mini turismos, lo que hoy sería segmento B. Brindaba espacio para dos personas, contaba con 2 puertas y ya destacaba la utilización de materiales avanzados que redujeran el peso. El motor era un V-Twin pequeño que liberaba 16 hp y 16 libras pie. Fabricado en una estructura monocasco, la carrocería coupé era tremendamente elegante, tanto que se volvió un auto de culto. Si bien el Mazda R360 Coupé dejó de ser fabricado en 1966, es punta de lanza e inspiración para todos los autos de producción de la marca.

Serie Edición Especial 100 Aniversario

Se ofrecerán en México un total de 430 vehículos, los cuales contemplan los modelos: Mazda2 Hatchback, Mazda3 Sedán y Hatchback, Mazda CX-3 y Mazda MX-5. Cada vehículo está destacado por elementos específicos del 100 aniversario:

- Color de carrocería blanco aperlado mica
- Placa conmemorativa en exterior y alfombrillas
- Centro de rin con logotipo 100 aniversario
- Vestiduras en piel roja con grabado conmemorativo del 100 aniversario en cabeceras
- Llave con diseño especial 100 aniversario

100 años de Mazda

Para comprender los orígenes de la compañía, tenemos que remitirnos a 1875, año en que nació su fundador Jujiro Matsuda. A los trece años, comenzó a trabajar como aprendiz en un taller de herrería y fundición en Osaka, Japón. A pesar de no ir a la escuela por ser el menor de doce hermanos, él se enamoró de la ingeniería. Sin embargo, el camino no sería fácil. Especialmente, por el incendio de su compañía en 1929, aunque nada de ello fue impedimento para salir adelante con mayor fuerza. En 1931, Matsuda volvió a fundar la compañía bajo el nombre Toyo Kogyo Co., Ltd, cumpliendo así su sueño de crear una fuente de trabajo y ayudar a la gente del pueblo que lo vio nacer.

Ese año, dejó atrás la fabricación de máquinas, corchos y herramienta e introdujo Mazda-Go, una pequeña motoneta automática con un motor de 482cc. Este vehículo tenía una especie de bodega que serviría años después para transportar víveres, herramienta y comida al pueblo de Hiroshima. Posteriormente, en la década de los cincuenta, este modelo ayudó a la compañía a establecerse como una de las más importantes de Japón dentro de los vehículos comerciales.

Después de que Tsuneji Matsuda tomara el control de la compañía en 1951, llegó a Europa en 1960 con Mazda R360 Coupé, su primer auto de cuatro ruedas con un motor de 365cc y 16 caballos de fuerza. Lo mejor de todo es que este vehículo ayudó a sortear la crisis económica que enfrentaba en ese momento.

Un momento clave para la compañía fue superar el reto de hacer funcionar el motor rotatorio, fabricado

por Félix Wankel. Finalmente, el Mazda Cosmo Sport 110S fue el primer auto en implementarlo, fruto de ocho años de trabajo y la pasión de 49 ingenieros. El esfuerzo valió la pena: no sólo le salvó la vida a la compañía, sino que, gracias a él, se convirtió en la primera marca japonesa en ganar las 24hrs de Le Mans en 1991 con un Mazda 787B propulsado por un motor rotatorio.

Adicionalmente, la llegada del Mazda RX-7 en 1978 marcó el inicio de una serie de vehículos emocionantes, tal como la creación de la marca MazdaSpeed y, años después, del “deportivo biplaza más vendido del mundo”, el Mazda MX-5. Es así como hoy en día, más que nunca, la compañía tiene un claro enfoque no sólo en innovar con motores más eficientes y con mejor rendimiento, sino de emocionar y enriquecer la vida de las personas.

Visión a futuro

El compromiso de la marca con el medio ambiente es contundente, prueba de ello, es el plan Zoom-Zoom Sustentable 2030. Nada más y nada menos, se ha planteado reducir las emisiones medias de dióxido de carbono al 50% de los niveles de 2010 para 2030. Mejor aún, busca una reducción del 90% para 2050. Esto no sólo contempla las emisiones de los vehículos, sino generar procesos eficientes y limpios que comienzan desde el estampado del auto hasta el fin de su vida útil. Prueba de ello es el primer vehículo eléctrico de la marca, el Mazda MX-30, el cual promete proteger al planeta, mientras mantiene la huella distintiva que ha dejado la marca a lo largo de todos estos años: sentir la emoción de conducirlo. Así se vive la filosofía Jinba Ittai: auto y conductor como una misma persona.



POCKET ROCKET!



EN NÚMEROS

- MOTOR: 4 CILINDROS EN LÍNEA CON LA TECNOLOGÍA MINI TWIN-POWER TURBO CON INYECCIÓN DIRECTA DE ALTA PRECISIÓN Y TURBO TWINSCROLL
- CILINDRADA: 1,998 CM³
- POTENCIA MÁXIMA: 306 HP (5,200 – 6,250 RPM)
- PAR MÁXIMO: 450 NM (1,750 – 4,500 RPM)
- ACELERACIÓN 0-100 KM/H: 5.2 SEGUNDOS
- TRANSMISIÓN: AUTOMÁTICA STEPTRONIC DEPORTIVA DE 8 VELOCIDADES
- RENDIMIENTO COMBINADO: 13.3 KM/LITRO
- CONTROL DINÁMICO DE ESTABILIDAD (DSC)
- CONTROL DINÁMICO DE TRACCIÓN (DTC)
- FRENOS ANTIBLOQUEO (ABS)
- DIRECCIÓN ELECTRÓNICAMENTE ASISTIDA (EPS) Y CONTROL DE VELOCIDAD CRUCERO CON FUNCIÓN DE FRENADO
- PERFORMANCE CONTROL.





POR
**MARCO
ALEGRÍA**

MINI JOHN COOPER WORKS GP

De las 3 mil unidades producidas, sólo 44 llegaron a México, así de grande es la afición por la marca en nuestro país, y de alta la demanda por él en el resto del planeta



De colección, este Mini John Cooper Works GP fue revelado a nivel internacional hace algunos meses, y con él la fiera de sus 306 caballos y 332 libras pie de torque, cifra que lo coloca como el Mini más potente de la saga JCW. De este bólido serán producidos únicamente 3 mil autos, todos con una transmisión automática de 8 cambios con convertidor de par. Las relaciones pueden ser gestionadas mediante las palancas de cambio desarrolladas por proceso de impresión 3D al volante.

Estéticamente se distingue por los acentos rojos brillante y las molduras oscurecidas que crean un excelente contraste. Tanto en carretera como en pista, esta combinación ha sido una fuente constante de puntos destacados deportivos: desde el primer Mini Cooper y ganar el Campeonato Británico de Turismos hasta las tres victorias generales en el Rally de Montecarlo, las carreras del Mini Challenge, los logros en el Rally Dakar y la última generación de los modelos John Cooper Works.

El Mini Cooper S con Kit John Cooper Works GP, lanzado en 2006 y el MINI John Cooper Works GP de 2013, ya reflejaban un estilo de competencia inusualmente intenso con sus motores sobrealimentados, su tecnología de suspensión específica y sus características exclusivas de diseño y equipamiento.

Performance

Ya con los números mencionados, el *pocket rocket* hace un 0-100 en 5.2 segundos y contará con un tope de 265 kilómetros por hora. Todo esto ha sido posible gracias a un reforzamiento del motor y a los ajustes al sistema de enfriamiento y lubricación, también cuenta con un turbo más grande que ejerce mayor presión, además de ofrecer un interior redireccionado al alto rendimiento.

El motor sobrealimentado del nuevo Mini John Cooper Works GP de 4 cilindros en línea con 306 hp y un par máximo de 450 Nm ofrece este irresistible empuje. La potencia concentrada llega a las ruedas delanteras equipadas con neumáticos de alto desempeño específicos del modelo a través de la mencionada caja Steptronic con bloqueo de diferencial integrado.

Detalles únicos

Acentos exteriores en color Piano Black
Kit lateral deportivo en fibra de carbono con numeración específico
Faros led delanteros con detalles en color negro
Faros traseros oscurecidos con diseño Union Jack
Parrilla especial con entrada de aire en color Chili Red y logo GP
Rines de 18" JCW GP Spoke 2-Tone
Spoiler trasero bi-tono con logo GP
Toldo y retrovisores en color Melting Silver
Asientos JCW con logo GP en combinación Piel/Dinámica
Barra estabilizadora en color Chili Red, en lugar de los asientos traseros
Cinturones de seguridad color rojo
Detalle impreso en 3D con numeración específica en el lado del pasajero
Tapetes con logo GP y costuras en color Chili Red
Toldo color antracita
Volante JCW GP envuelto con piel Walknappa con levas de cambio metálicas
Cluster digital con contenido especial GP
Mini Connected Navigation Plus 8.8"
Color: racing Grey metálico.

FOTOS | MINI

BMW M Town surge por primera vez en Múnich, en el BMW Welt, sede de BMW en Alemania. Para todos aquellos que no conozcan y que sean fanáticos de la marca, estar ahí debe ser un *must* sin lugar a duda. Hay tantas cosas que ver que no bastará con tan sólo estar un día y es que ahora, ahí se encuentra un área exclusiva para M Town, donde además de poder ser miembros exclusivos y tener grandes fotos, podrán conocer de primera mano y quizás hasta manejar, la última generación de BMW M.

BMW Town en México

Sin duda, cada mercado debe adaptarlo a la ciudad en donde realice el evento y por supuesto, hoy en día, a las condiciones que se viven en este país. BMW de México, logró hacerlo de maravilla y que mejor lugar para llevar a cabo un evento de este tamaño que Val'Quirico, una pequeña ciudad a las afueras de Puebla, totalmente amurallada y con un área de aproximadamente 6 hectáreas. En Val'Quirico encontramos un pueblo desarrollado por españoles en donde se nota el estilo de ciudad amurallada europea y en donde se puede pasar un gran día paseando, comiendo en sus restaurantes o bien, hasta quedarse a dormir.

La primera prueba del día

Siendo completamente privado, Val'Quirico fue la sede para BMW M Town 2020, en donde pudimos ver y probar muchos autos de la gama M de BMW. Personalmente tuve la fortuna de manejar el nuevo BMW 135i M Sport, ahora con el nuevo motor 4 cilindros turbocargado que eroga 306 caballos de fuerza. ¡Impactante lo que pueden hoy entregar los motores alemanes de 4 cilindros!

En camino hacia BMW M Town, no se extraña para nada el motor 6 cilindros al que nos tenían acostumbrados en BMW para superar los 300 caballos de fuerza. Además, el auto se percibe mucho más ligero que la generación anterior y con la nueva tracción integral X Drive, el 135i "va montado en rieles".

Durante el día en Val'Quirico, pudimos disfrutar de un par de autos que llamaron mucho la atención: un BMW M4 con toda la pintura de Taxi, en color amarillo y es que así es la transportación dentro de BMW Town, a bordo de un M4. Naturalmente, la seguridad de BMW M Town no iba a estar entregada a cualquiera. La patrulla encargada fue un M2 Competition, completamente transformado en una patrulla para salvaguardar a todos los habitantes de la ciudad.



POR
**CLAUDIO
ZUCKERMANN**

BMW M TOWN SACUDE A MÉXICO

Un evento que redondea toda la adrenalina que desatan todos los autos M de BMW. Un lugar que, sin duda, enamorará a todo fanático de la velocidad, de los rugidos de grandes motores y de deportivos bávaros super potentes

Dos presentaciones sorpresa

Aprovechando el inmejorable marco de BMW M, se presentaron dos ejemplares que francamente me dejaron boquiabierto por el diseño y sobre todo, por el desempeño. Se trata de los nuevos BMW X5 y X6, ambos en versión M Competition. Vehículos hermanos, pero dirigidos a segmentos distintos, muchas similitudes, aunque si existen diferencias en el comportamiento al manejarlos. Ambos montan un motor V8 biturbo de 4.4 litros que desarrolla 625 caballos de fuerza, acoplados a una transmisión M Steptronic de 8 velocidades y tracción integral xDrive con modos 4WD Sport, algo que no se encuentra sencillamente en los competidores.

Naturalmente, la suspensión adaptativa es completamente desarrollada por M y nos brinda un gran confort en ciudad y un super performance en carretera o en pista. Los frenos con discos perforados desde luego son exclusivos para esta versión, llamados M Compound y se logran apreciar a distancia a través de los inmensos rines de 22 pulgadas con un diseño espectacular.

El sistema de escape es M Sport exclusivo y produce un sonido impactante cada vez que tan solo se enciende. El paquete M Competition también incluye: cinturones de seguridad con distintivos en colores M, muchos detalles exteriores en negro, algunos detalles interiores y exterior-





FOTOS | AUTOS RPM



res en fibra de carbono y naturalmente, asientos completamente deportivos M, pero con gran confort para manejar en cualquier situación.

"Competition" es otro nivel

No existe duda en que BMW M ha dado en el punto exacto entre tener la versatilidad y confort de un SUV, poder tener 4 adultos cómodamente viajando más sus maletas y al mismo tiempo, poder disfrutar de un manejo fascinante a bordo de tu SUV. Esa época en que todas las camionetas eran aburridas ha quedado atrás desde hace ya varios años. Hoy, tener un X5 M Competition o bien, un X6 M Competition, es tener un gran vehículo cómodo para usarlo diariamente y a su vez, un poderosísimo ejemplar de BMW M que no sólo luce impactante y robusto, sino que está preparado para darle un susto a cualquier superdeportivo. Cero a cien kilómetros por hora: 3.8 segundos. La aceleración es brutal. Combinado

con el sonido del motor y del escape erogado de ese V8 biturbo, provoca que a cualquiera se le pongan los pelos de punta. Obviamente están perfectamente balanceados en cuanto al desempeño en curvas y frenadas y por si fuera poco, se percibe mucho más ligera de lo que muchos podrían pensar por su tamaño.

El tiempo vuela en BMW M Town

Tristemente, el tiempo pasa volando cuando uno está como niño chiquito feliz entre tantos autos tan impresionantes desde su diseño y luego fascinado por su desempeño. Bien dicen los expertos de M "Drift Happens" y en cualquiera de sus autos, se disfruta mucho más. Toda la gama de BMW M estuvo presente y podríamos haber estado durante una semana probando cada uno. Dejemos que el tiempo nos permita ponerle las manos encima a cada uno de ellos. Mientras tanto, quiero un BMW X6 M Competition.





EL HYPERCAR DE 1824 CABALLOS

La inspiración del Bolide surge del famoso Type 35 desarrollado hace algunos años, o sea a mediados de la década de los 20. Este histórico fue tan especial que contabilizó más de 2 mil victorias en diferentes competencias, incluyendo 5 consecutivas en la Targa Florio, una de las pruebas más aplaudidas de la época.

Razones hay muchas, y ya entraré en los detalles, pero imagínate tener un Jetta Clásico (generación 4) y dotarlo de 1824 caballos de fuerza. Más o menos este es el equivalente en relación peso porque Bugatti Bolide pesa 1 mil 240 kg (2 mil 734 libras), números impresionantes incluso si le comparamos con el Bugatti Chiron Super Sport, que pesa 1 mil 977 hp y genera 1578 hp.

Los caballos se obtienen tras alimentar el 8 litros W16 (cilindros) con cuatro turbos y combustible de 110 octanos, específico para competencia. Reduciendo el octanaje a gasolina de 98 logra liberar 1600 caballos. Según la información de Bugatti será capaz de superar con faci-

Bugatti Bolide fue presentado por todo lo alto desafiando cualquier expectativa de la industria automotriz. Ningún periodista lo vio venir, pero desde su lanzamiento todos hablaremos de él...

lidad las 310 millas por hora, o sea que la marca pudiera buscar retomar el cetro del auto más rápido del mundo que perdió hace unas semanas frente al SSC Tuatara. Pero Bugatti va más allá, porque no sólo quiere los récords de velocidad punta, sino también iría tras el de la vuelta más rápida en Nürburgring, ya que los ingenieros piensan que rondará los 5 minutos 23 segundos por vuelta. Situándose muy cerca del histórico realizado por Porsche 919 Hybrid Evo en junio de 2018 con 5 minutos 19.55 segundos.





POR
MARCO
ALEGRÍA



FACTS

- 0.67 kg es lo que carga cada caballo (relación peso-potencia), superando la relación 1:1 que logró Koenigsegg con su One:1.
- Aumento de poder y reducción de peso
- El vehículo está propulsado por el famoso W16 con cuatro turbos, y si bien no se ha aprobado como auto de producción, sí es el más ligero y con mayor potencia creado en la marca francesa de origen italiano.



Además de los hp, el Bolide genera 1364 libras pie de torque, posee sistemas de admisión y escape anulados para permitir que circule más aire, y el sistema de aceite ha sido revisado.

Por su parte y tras ocho meses de *R&D*, ofrece una variedad de soluciones enfocadas a la reducción de peso en cada uno de los elementos que lo conforman. Por ejemplo: tornillos y sujetadores están hechos de titanio; ejes de transmisión en fibra de carbono y titanio 3D. Los asientos son de fibra de carbono, los pedales, paneles etc, todo es fabricado en aleaciones ligeras y sin lujos. Mientras que la carrocería es minimalista, y deja únicamente los complementos aerodinámicos necesarios.

No se ha oficializado que el modelo será de producción, pero pudiéramos soñar que con su homologación por parte de FIA, pudiera regresar a competir en algo así como las 24 Horas de Le Mans cuando se liberen especificaciones y cambios para la LMP1.

FOTOS | BUGATTI



"LA CARRERA" DE TAG HEUER

Carrera Sport Chronograph 160 Years Special Edition

Se inspira en el modelo Heuer Dato 45, una pieza que se presentó en 1965 como el primer cronógrafo Heuer de pulso en contar con un disco de fecha giratorio. La actualización echa mano de nuevos materiales tecnológicamente avanzados. La ejecución con carátula blanca posee bisel de cerámica negro con escala taquimétrica y totalizadores negros con efecto *azurage* a las 3 y 9 h para los minutos y horas. Cuenta con segundero permanente de opalina blanca a las 6 horas. En tanto que la de carátula azul, cuenta con un bisel de cerámica azul con escala taquimétrica y un dial con totalizadores blancos con efecto *azurage* en contraste a las 3 y 9 h, para marcar horas y minutos transcurridos respectivamente. El segundero permanente aparece a las 6 horas sobre opalina azul. La caja se extiende hasta los 44 mm de diámetro y se abraza al pulso mediante un brazalete de acero inoxidable. Edición Limitada a 1,860 piezas.

Carrera 160 Years Montreal Limited Edition

El Montreal de Heuer se empleó en una colección de cronógrafos lanzada en 1972 dentro de la gama Carrera, específicamente en la referencia 110503W, que exhibía una paleta cromática roja, amarilla y azul, con un diseño de carátula equilibrado y apegado a la época de los 70. Retoma la estética para presentar una carátula en color blanco mate con totalizadores en efecto *azurage*, azulados tipo panda. Además, el contador de minutos -3 h- luce tres líneas curvas recubiertas de Super-LumiNova amarillo; la aguja trotadora de cronógrafo se exhibe en rojo y las horas y minutos también reciben este luminova. La escala juega con el rojo y el azul, mientras que un sutil punto de Super-LumiNova amarillo se posiciona al borde de los índices aplicados, logrando un diseño histórico y bellissimo, tanto de día como de noche. Remata el conjunto la inscripción Carrera Heuer con el logo original en punto de las 12 horas; su caja se extiende hasta los 39 mm de diámetro. Edición Limitada a 1,000 ejemplares.

Carrera 160 Years Silver Limited Edition

En 1964 se presentó el célebre modelo con carátula plateada, ofreciendo sencillez, buen gusto y funcionalidad. Los tres totalizadores muestran un efecto azuraje, mientras que la carátula contrasta con el efecto estrella. Esta pieza 2447S, fue reinterpretada para el 160 aniversario. El reloj pasó de los 36 a los 39 mm de diámetro para la caja, ajustándose para incorporar el cambio de motor Valjoux 72 por el Heuer 02 y, por tanto, el contador de los segundos pasa a las 6, no a las 9 horas. Luce nuevas agujas para horas y minutos, mientras que la denominación Carrera y Heuer se lee impresa en el dial. Todo ello está protegido por un cristal de zafiro curvado que brinda un aspecto retro evocando al Carrera original. Edición Limitada a 1,860 ejemplares.

La historia de TAG Heuer cumple, este 2020, 160 años de *avant-garde* y sí, su "carrera" ha sido sensacional, ligada desde un inicio a los deportes de velocidad y de motor



TAG HEUER CARRERA
160 YEARS SILVER
LIMITED EDITION

FOTOS | TAG HEUER

¿Qué tienen en común?

Heuer 02: este calibre está fabricado en la manufactura de Chevenez, posee un sistema de cronógrafo con rueda de pilares y embrague vertical, y dota al mecanismo de suficiencia energética por hasta 80 horas a una frecuencia de 28,000 a/hora.

Breve historia del Carrera de TAG Heuer

Fue hace casi 60 años cuando Jack Heuer, entonces CEO de la marca, escuchó hablar sobre la Carrera Panamericana, un *rally* por carretera abierta que cruza diferentes estados de México. Desde sus orígenes es caracterizada especialmente por sus peligrosas rutas y por los temerarios pilotos que participan anualmente. A Heuer le atrajo la palabra "carrera", que en español significa: competición, rumbo o trayectoria profesional. Así supo que era el nombre perfecto para un robusto cronógrafo deportivo, y en el año 1963, la marca de relojería suiza de lujo presentó el primer modelo TAG Heuer Carrera. Fue una auténtica hazaña de Jack Heuer y hoy continúa siendo un verdadero modelo insignia de la marca. TAG Heuer continúa ligado a la emblemática Carrera Panamericana, cuenta con participación activa y es el Reloj Oficial de la competencia.



TAG HEUER CARRERA
160 YEARS MONTREAL
LIMITED EDITION



TAG HEUER CARRERA
SPORT CHRONOGRAPH 160
YEARS SPECIAL EDITION



TAG HEUER CARRERA
SPORT CHRONOGRAPH 160
YEARS SPECIAL EDITION



NO ES UN SUEÑO... ES TOYOTA CAMRY

Siempre he pensado que Camry es significado de comodidad y gran manejo para el uso diario, pero también de un sedán que se ha vestido del traje más sport que nunca con su más reciente generación, tanto deportiva, como expresiva por donde se le vea. Sin duda, está en una nueva era le ha dejado con toda la tecnología que Toyota ha podido otorgarle. Por fuera sus faros full led al igual que su tercera luz de freno, le dan una firma al ojo única, combinado con su diseño logrado de una manera magnífica. Camry es un sedán como pocos, de incomparable personalidad, al manejarlo simplemente conquista, espacio interior de gran clase, interiores de calidad máxima, ergonomía única, es polivalente pues bien puede ser como el gran compañero potente pero muy confortable para todos los días, como un gran auto de carretera donde la marcha firme y constante saca grandes calificaciones en rebases y aceleración continua, quizás ahí su lado sport sobresale al ciudadano, no sólo en su imagen sino en su desempeño.

Experiencia única

Subirse a un Camry es acomodarse en uno de los lugares más cómodos que se puede tener, casi como vestirse para el home office, así confortablemente también encontramos medida exacta con los ocho movimientos del asiento más el soporte lumbar, que por cierto son calefactables para conductor y pasajero. El volante, la palanca de velocidades y los asientos son en piel, y las áreas expuestas tienen gran calidad al tacto lo que agrega en la sofisticación que nos hace vivir, complementada por la tecnología de su pantalla frontal

de siete pulgadas con computadora de viaje y multi-información. En la consola central otra pantalla de ocho pulgadas, que además es touch, nos deja vivir la experiencia del navegador (probamos la versión XLE NAVI), donde además podemos interactuar con el info-entretenimiento que, por cierto, cuando lo descubra invita a tomarse un minuto, cerrar los ojos, sentir el confort y escuchar el extraordinario sistema de sonido JBL que nos tiene acostumbrados Toyota, que además puede controlar desde el volante.

Perfección Toyota

Sabemos que el subirse a un auto de la marca es encontrar un mundo de confiabilidad, calidad, diseños nuevos de gran atracción, pero también lo tradicional y cada día evolutivo en cuanto a seguridad está presente. Pocos sedanes como Camry, donde encontrará desde el sistema de monitoreo de presión de llantas y el de punto ciego, como el monitor de tráfico cruzado, o las 10 bolsas de aire encargadas de la seguridad de toda la familia en plazas delanteras y traseras. La suavidad usual de su motor 2.5 litros de 4 cilindros de 16 válvulas también agrega a la gran experiencia de su manejo, pues con sus 201 caballos y acoplado a una caja automática de ocho velocidades —en la versión probada— podemos elegir entre modos: Eco, Normal y Sport, avivando mucho más el manejo o dejándolo lo más eficiente posible, es el mejor de todos los mundos. Por eso quien sueña en un sedán con emociones, tecnología y verse lo más sport posible mientras el espacio y confort son la magia día a día de subirse en él... En Camry se hace posible el sueño.

POR
GUILLERMO
LIRA



Porsche Macan 4 cilindros llega al mercado con todas las cartas que amas de la marca alemana: diseño, deportividad, *performance* y la exclusividad inherente a la marca alemana de Stuttgart

Al igual que las versiones más potentes de la familia, el Macan básico ofrece gran versatilidad gracias a un tren motriz con efectividad probada, que cuenta con transmisión de doble embrague PDK de siete cambios y el sistema de tracción integral Porsche Traction Management, que son elementos distintivos del modelo y que aseguran un desempeño sobresaliente tanto en calles pavimentadas como en terrenos *off road*.

El SUV compacto premium deportivo, que ha tenido un gran éxito desde su lanzamiento en México en 2014, recibe –en esta generación– importantes mejoras en diseño, confort y cualidades dinámicas, que le permiten seguir siendo la referencia deportiva en su segmento. Macan permanece fiel al ADN Porsche en cuanto a diseño, con una franja trasera de luz led tridimensional, mientras que la tecnología led también está presente en los faros que incorpora de serie.

Propuesta

El diseño se puede identificar fácilmente pues representa una actitud, y por tanto, perdura por encima de todo. Indudablemente Macan es un auténtico automóvil deportivo. La parte trasera de nuevo diseño le otorga un aspecto especialmente potente. Mientras que los amplios hombros sobre las ruedas traseras evocan al 911. Con demuestran también visualmente que el Macan está hecho para la carretera. La línea lateral también es típica de Porsche, generando tensión y dinamismo cual si se tratara de un depredador asechando a su presa. Mientras que la caída del techo dibuja la silueta de un



FOTOS | PORSCHE





POR
MARCO
ALEGRÍA

PORSCHE MACAN 4 CILINDROS

- Motor: dos litros de cuatro cilindros turbocargado a gasolina (*start-stop*)
- Potencia: 248 hp y 370 Nm (272 lb-pie) de torque
- Transmisión: PDK de siete cambios (doble embrague)
- Tracción: integral con Porsche Traction Management (PTM)
- Aceleración: 6.5 segundos de 0-100 km/hora (paquete Sport Chrono)
- Velocidad máxima: 227 km/hora
- Infotretentimiento: Porsche Communication Management (PCM), pantalla táctil de 10.9"
- Versatilidad: capacidades fuera de camino con modo *off-road*
- Aerodinámica: 0.36 cW
- Diseño: renovado, dinámico y con personalidad.



coupé, creando así un contorno típico del automovilismo deportivo con una elevada calidad aerodinámica.

En cuanto al interior, los asientos deportivos delanteros transmiten una sensación típica del Macan. La posición de conducción ofrece el máximo confort para trayectos largos, gracias a los asientos confort de 14 posiciones opcionales o a los asientos deportivos adaptativos de 18 posiciones, ambos con paquete de memoria.

Mecánica

El nuevo bloque de cuatro cilindros es eficiente pero, al mismo tiempo, es capaz de ofrecer poder y prestaciones que superarán las expectativas de quienes están acostumbrados al seis cilindros bóxer, con lo cual ofrece lo mejor de los dos mundos: rendimiento y desempeño. Además, la aceleración, curvado y frenado se ven beneficiados debido a la reducción de peso, haciendo de este Macan 4 cilindros uno de los más ligeros y dinámicos del segmento de los SUV medianos. Tiene capacidad para cinco pasajeros, cuenta con una altura óptima, ya que no es ni muy alto ni muy bajo, y los casi 500 litros de capacidad de cajuela son excepcionales para el día a día y para los viajes.



FERRARI SF90 SPIDER

HAY NIVELES...



POR
MARCO
ALEGRÍA

Este Ferrari es híbrido enchufable, tiene 4 motores, tracción integral y alcanza 340 km/h; va de 0-100 en 2.5 segundos, logrando un 0-200 en 7 segundos *flat, oh my God!*

El SF90 Spider se convierte así en el primer *roadster* híbrido enchufable de Ferrari, y con casi mil caballos de fuerza y tracción integral, el nuevo Spider mantiene la velocidad máxima de 340 km/hora –del Stradale– y va de 0 a 100 km/h en 2.3 segundos.

Al igual que otros Ferrari descapotables, el SF90 cuenta con un techo rígido retráctil. La parte superior está hecha de aluminio, lo que ahorra poco más de 35 kg y así logra 1 mil 670 kg totales, unos 100 más que el coupé. El techo retráctil se puede bajar o subir en 14 segundos e incluso se puede operar cuando el automóvil se mueve a baja velocidad. Además, la sección central de la cabina se ha rediseñado para ayudar a administrar el flujo de aire. El resto es idéntica a la del SF90 Stradale, con una pantalla curva de 16 pulgadas, una pantalla de visualización frontal y un volante con interruptores táctiles en los radios.

Mecánica

El tren motriz híbrido enchufable no ha cambiado, lo que significa que monta un V8 de 4.0 litros biturbo montado en posición central. Este motor libera 769 hp, lo que se suma a los tres motores eléctricos que son alimentados por un paquete de baterías de 7.9 kWh. Un motor, ubicado entre el motor y la caja de cambios que genera 157 caballos de fuerza, refuerza directamente la potencia del motor, mientras que otras dos unidades de 97 hp accionan cada una de las ruedas delanteras, lo que proporciona la tracción total SF90 y la vectorización de par en el eje delantero. La potencia total es de 986 caballos de fuerza y se envía a través de la DCT de 8 velocidades de Ferrari.

El SF90 Spider se puede pedir con el paquete de pista Assetto Fiorano opcional, que incluye amortiguadores Multimatic, un alerón trasero de fibra de carbono, otros elementos ligeros de fibra de carbono y titanio que reducen 20 kg; neumáticos Michelin Pilot Sport Cup 2.





PERFORMANCE

- MOTOR: V8 – 90°
- POTENCIA MÁXIMA: @7500 RPM = 780 CV
- PAR MÁXIMO: @ 6000 RPM = 800 NM
- CILINDRADA: 3990 CC
- REVOLUCIONES MÁX: 8000 RPM
- RATIO DE COMPRESIÓN: 9.4:1
- POTENCIA MÁXIMA MOTORES ELÉCTRICOS: 162 KW
- CAPACIDAD DE BATERÍA: 7.9 KWH
- AUTONOMÍA MÁXIMA ELÉCTRICA: 25 KM
- VELOCIDAD MÁXIMA: 340 KM/H
- ACELERACIÓN: 0 – 100 KM/H: 2.5 SEGS // 0 – 200 KM/H: 7 SEGUNDOS
- FRENADO: 100 – 0 KM/H: 29.5 M
- RELACIÓN PESO EN SECO /POTENCIA: 1.67 KG/CV.



POR
MARCO
ALEGRÍA

GMC HUMMER EV

FOTOS | GMC

Con un diseño robusto y geométrico, luce rines inmensos y neumáticos aún más, pero el frontal ha afinado su guiño debido a que no, en este caso no requiere de grandes entradas para refrigerar un V8, sino que es propulsado por un tren motriz totalmente eléctrico.

Sí, el EV significa *electric vehicle* y se ofrecerán diferentes versiones, todas utilizan una transmisión automática de un solo cambio. La primera cuenta con tres bloques eléctricos para producir un total de mil caballos de fuerza. Los motores están alimentados por una batería Ultium que puede brindar hasta 350 millas (+560 kilómetros). La carga, bueno admite hasta 800 voltios, o sea 350 kW, lo cual puede sumar 100 millas en 10 minutos. La segunda versión tiene dos motores y una tercera cuenta con tres motores eléctricos sin vectorización de par.

Está montado sobre una suspensión independiente con amortiguadores neumáticos que pueden ajustarse de manera continua y cuentan con rango de ajuste de hasta 16 pulgadas! En el modo todoterreno gana 2 pulgadas al suelo, ofrece neumáticos de 35" y brinda una capacidad de vadeo de 2 pies (60 cm), con posibilidad de entrada de 18 pulgadas. Como equipo adicional, la marca anuncia neumáticos de hasta 37 pulgadas, placas de deslizamiento para protección del chasis contra rocas y demás. Además de un sistema de cámaras para la conducción en diagonal en el modo *Crab* (gracias a las 4 ruedas direccionales).

El sistema de infotretenimiento muestra información detallada sobre la salida de par, vectorización de par, presión de neumáticos, ángulos del vehículo y demás. La pantalla es de 13.4 pulgadas en vertical, mientras que el *cluster* es de 12.3". Hummer EV contará con una última versión *Super Cruise*, adicionada con cambio automático de carril. Los paneles son extraíbles para el techo (transparentes), y se pueden guardar en el área de carga delantera (Edición 1). El interior cuenta con un diseño espectacular, que combina lujo, tecnología y funcionalidad. Finalmente, el inicio de producción está programado para finales de 2021, en la planta Factory Zero de GM, ubicada en Detroit-Hamtramck.

Regresó, pero dejó la gasolina en el pasado. El *pick up* de Hummer más poderoso de la historia ofrecerá tres versiones de propulsión, descubre sus maravillas

DID YOU MISS ME?



FOTOS | GMC



11 mil
500 libras pie de torque,
lo que estima GM que
genera su Edición 1
producto de tres motores
eléctricos.





LATINOAMÉRICA

Gaming | Cosplay | Cómicos | Tecnología | Anime

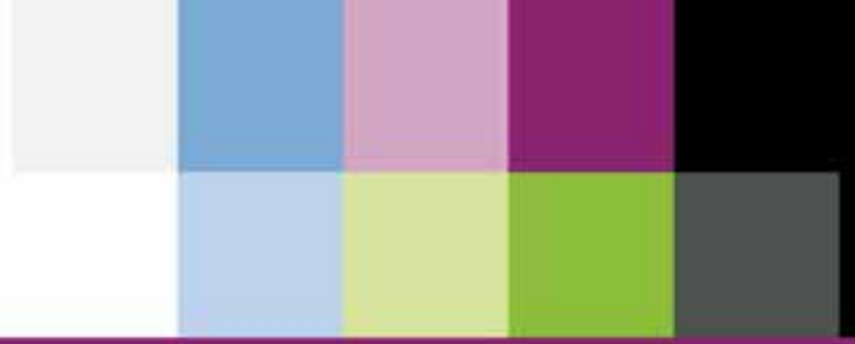
Sitio #1 de videojuegos a nivel mundial.

latam.ign.com

Síguenos en redes sociales:

 @IGNLatam |  @IGNLatam |  @IGNLatam

volaris



**Los filtros de aire HEPA
en el avión capturan hasta
el 99.9% de virus y bacterias.**

*(DoD) Departamento de Defensa de los Estados Unidos
(IATA) International Air Transport Association*



Viaja tranquilo con **protocolos
de bioseguridad eficientes.**